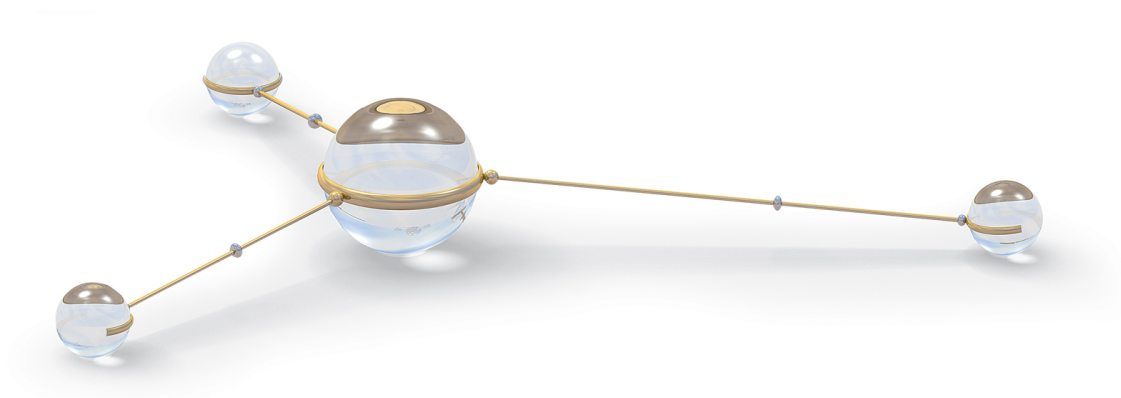




Система "ДБО BS-Client"

Релиз 017.6.0, Централизованная схема
Документация клиента "Банк-Клиент". Комплект администратора

Установка и начальная настройка АРМ клиента



Система "ДБО BS-Client"

Релиз 017.6.0, Централизованная схема

Документация клиента "Банк-Клиент". Комплект администратора

Руководство по установке и настройке системы

Установка и начальная настройка АРМ клиента

Опубликовано 2009

Листов 36

© 2009 ООО "БСС"

Настоящий документ содержит информацию, актуальную на момент его составления. ООО "БСС" не гарантирует отсутствия ошибок в данном документе. ООО "БСС" оставляет за собой право вносить изменения в документ без предварительного уведомления.

Никакая часть данного документа не может быть воспроизведена или передана в какой бы то ни было форме и какими бы то ни было средствами без письменного разрешения ООО "БСС".

ООО "БСС" не гарантирует, что специфицированное в настоящем документе программное обеспечение не содержит дефектов, будет работать в произвольно выбранных условиях и при этом удовлетворять всем требованиям, которые могут быть к нему предъявлены.

ООО "БСС" не гарантирует работоспособность нелегально полученного программного обеспечения. Нелегальное использование программного обеспечения и документации на него преследуется законом.

Наименование ООО "БСС", товарный знак , продукты и их наименования "Система Дистанционного Банковского Обслуживания BS-Client" ("ДБО BS-Client") являются интеллектуальной собственностью ООО "БСС" и охраняются действующим законодательством.

Все иные упомянутые в настоящем документе марки, названия продуктов и фирм могут являться интеллектуальной собственностью соответствующих владельцев.

© 2009 ООО "БСС"

Содержание

Введение	4
1. Общие сведения	6
1.1. Требования стороннему программному обеспечению	6
1.2. Выбор СУБД	6
2. Инструкции пользователя	8
2.1. Установка АРМ клиента	8
2.2. Удаление АРМ клиента	25
А. Требования к стороннему программному обеспечению	28
А.1. Общий перечень поддерживаемого ПО	28
А.2. Требования к стороннему ПО сервера БД	32
А.3. Требования к стороннему ПО рабочих станций	34
Глоссарий	35

Введение

Настоящий документ является частью документации по системе "ДБО BS-Client" релиза 017.6.0, функционирующей в режиме Централизованной схемы.

На кого ориентирован документ

Документ предназначен для администратора клиентской части подсистемы "Банк-Клиент".

Назначение документа

Назначение документа состоит в предоставлении информации о процессах установки и удаления АРМ клиента системы "ДБО BS-Client". Данный документ рекомендован для изучения на этапе установки и начальной настройки АРМ.

Организация документа

В главе 2 «Инструкции пользователя» [стр. 8] отражена информация общая информация, необходимая для выполнения процесса установки.

В главе 2 «Инструкции пользователя» [стр. 8] собраны инструкции по установке и удалению АРМ клиента системы "ДБО BS-Client".

Рекомендации по использованию документа

Документ рекомендуется использовать и в качестве ознакомительного материала, и в качестве справочника при работе с системой "ДБО BS-Client". Документ рекомендован как для последовательного, так и для выборочного изучения.

Внимание!

Для интенсивного изучения документации и быстрого поиска необходимой информации рекомендуется воспользоваться контекстной справкой системы "ДБО BS-Client".

Документы, рекомендуемые для предварительного прочтения

Данный документ является первым документом, рекомендуемым для прочтения администратором АРМ клиента.

Соглашения по оформлению

Кавычками выделяются значения полей экранных форм и различных параметров.

Наименования разделов и пунктов меню отделяются друг от друга символом →.

Для выделения блоков текста используются специальные средства оформления, представленные ниже.

Примечание

Служит для выделения дополнительной или разъясняющей информации, в том числе ссылок на фрагменты документации, содержащие более подробные сведения. В основном следует непосредственно за элементом, к которому оно относится, но может предшествовать целой главе или разделу.

Внимание!

Служит для выделения важной информации, на которую следует обратить внимание.

Служит для выделения дополнительной информации, рекомендованной для углубленного изучения системы. В основном информация, помеченная подобным образом, представляет собой описание редко используемых возможностей системы. Данную информацию можно пропустить при ознакомительном чтении.

Глава 1. Общие сведения

Процесс установки АРМ клиента описан в разд. 2.1 «Установка АРМ клиента» [стр. 8]. В процессе установки необходимо указывать тип используемой БД. По умолчанию система предлагает выбрать БД "Red DataBase" или "Access", в зависимости от конфигурации АРМ, предлагаемой банком. В дальнейшем, при необходимости, может быть выполнен перенос данных в БД, находящуюся под управлением другой СУБД (см. док. *Руководство по использованию системы. Перенос данных системы*).

При прекращении обслуживания клиента вы можете удалить АРМ. Процесс удаления АРМ клиента описан в разд. 2.2 «Удаление АРМ клиента» [стр. 25].

1.1. Требования стороннему программному обеспечению

Требования к стороннему программному обеспечению приведены в прил. А «Требования к стороннему программному обеспечению» [стр. 28]. Стороннее программное обеспечение должно быть установлено до установки АРМ клиента системы "ДБО BS-Client".

1.2. Выбор СУБД

Перед установкой АРМ клиента необходимо определиться с выбором СУБД. Существуют следующие особенности использования БД:

- При использовании БД RedBase или Access отсутствует возможность одновременного подключения нескольких АРМ к одной базе данных. Для обеспечения возможности подключения нескольких АРМ к одной базе данных необходимо использовать СУБД MSDE. В случае если возникла необходимость в многопользовательской работе после установки в БД по умолчанию, может быть выполнен перенос данных в БД MSDE. Перенос данных осуществляется посредством утилиты **BSDataPump**, которая входит в состав дистрибутива АРМ клиента (см. док. *Руководство по использованию системы. Перенос данных системы*).
- В процессе использования базы данных RedBase может периодически возникать необходимость в выполнении резервного копирования и / или восстановления данных. После резервного копирования с последующим восстановлением размер базы данных может уменьшиться. Восстановление и резервное копирование данных выполняется посредством утилиты **gbak_embed**. Утилита входит в состав дистрибутивов, которые доступны для скачивания по следующей ссылке http://www.red-soft.biz/ru/document_21.

Ниже перечислены базовые способы вызова утилиты из командной строки для выполнения некоторых задач:

- для формирования резервной копии базы данных:

```
gbak_embed.exe -B DATA\<имя файла базы данных> DATA\<имя файла ►  
резервной копии базы данных> -USER <системное имя ►  
пользователя> -PASSWORD <пароль пользователя>
```

- для восстановления базы данных из резервной копии:

Общие сведения

```
gbak_embed.exe -REP DATA\<имя файла резервной копии> DATA\<имя файла базы данных> -USER <системное имя пользователя> -PASSWORD <пароль пользователя>
```

Для получения более подробной информации обратитесь к документации разработчика (см. http://www.red-soft.biz/ru/document_21).

Внимание!

После установки АРМ клиента или переноса данных в БД, находящуюся под управлением другой СУБД (см. док. *Руководство по использованию системы. Перенос данных системы*), необходимо убедиться в правильности параметров подключения к БД. Параметры подключения к БД задаются с помощью утилиты **setlogin**. В случае если АРМ клиента использует БД RedBase, то в поле **Database Login** необходимо указать значение "sysdba", БД MSDE и БД Access – "dba".

Глава 2. Инструкции пользователя

2.1. Установка АРМ клиента

Внимание!

Установку необходимо осуществлять с правами администратора ОС.

Для установки АРМ клиента выполните следующие действия:

1. Запустите файл `setup.exe` с диска, содержащего дистрибутив АРМ клиента. Произойдет переход в главное окно мастера установки.

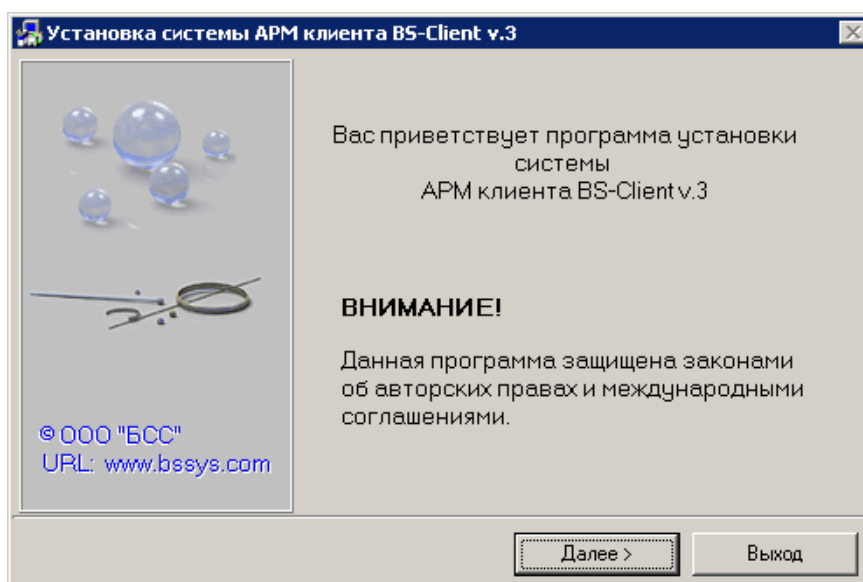


Рис. 2.1. Главное окно мастера установки

2. Нажмите кнопку **Далее**. Произойдет переход в окно **Лицензионное соглашение**.

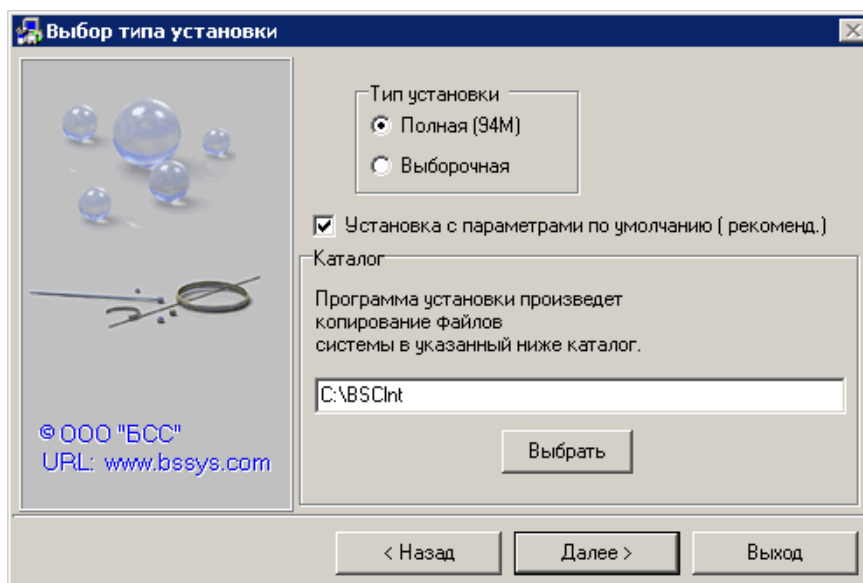


Рис. 2.2. Окно Лицензионное соглашение

3. Внимательно прочитайте лицензионное соглашение. После прочтения нажмите кнопку **Согласен**. Произойдет переход в окно **Выбор типа установки**.

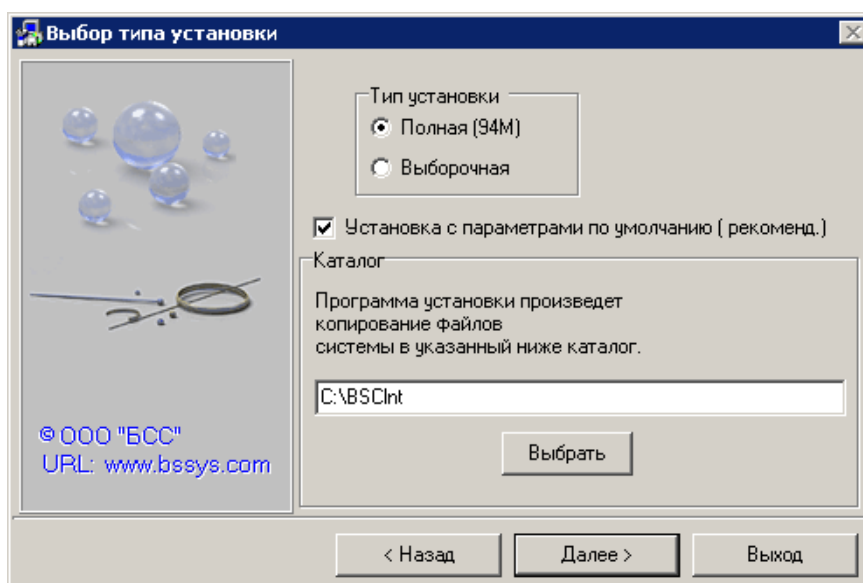


Рис. 2.3. Окно Выбор типа установки

4. Выберите тип установки в блоке выбора **Тип установки**:
 - **Полная** – будут установлены все компоненты АРМ клиента;
 - **Выборочная** – будут установлены компоненты АРМ клиента по Вашему выбору.
5. Если необходимо произвести установку АРМ клиента с параметрами установки, заданными при генерации дистрибутива АРМ на стороне банка, заполните поле выбора **Установка с параметрами по умолчанию**. В противном случае снимите выделение поля. Рекомендуется данное поле оставить заполненным.

Примечание

К параметрам установки относятся:

- параметр, определяющий необходимость обновления реплицируемых справочников;
- параметр, определяющий необходимость установки транспортной подсистемы;
- параметр, определяющий необходимость установки криптографических ключей и каталоги установки;
- параметры системы T-Mail.

6. В текстовом поле блока **Каталог** задайте путь к каталогу, в который должны быть установлены компоненты АРМ клиента. Если необходимо изменить каталог установки, заданный по умолчанию, выполните следующие действия:
 - a. Нажмите кнопку **Выбрать**.
 - b. В появившемся стандартном диалоге задайте путь к каталогу установки.
 - c. Нажмите кнопку **ОК**.
7. Нажмите кнопку **Далее**. Произойдет переход в окно **Выбор БД**.

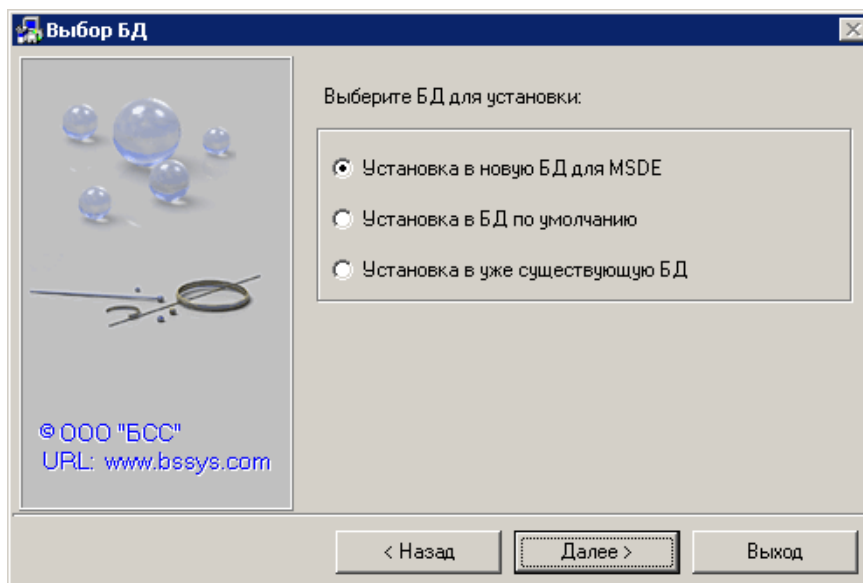


Рис. 2.4. Окно Выбор БД

8. Выберите БД, в которой необходимо разместить данные системы (см. разд. 1.2 «Выбор СУБД» [стр. 6]):
 - Если необходимо разместить данные системы в БД, предложенную банком:
 - a. В блоке выбора **Выберите БД для установки** выберите элемент выбора **Установка в БД по умолчанию**.

Примечание

По умолчанию система предлагает к использованию БД Access или БД RedBase. В случае если в процессе работы с системой "ДБО BS-Client" возникнет необходимость в подключении нескольких АРМ к одной базе данных, выберите БД отличную от предложенной по умолчанию.

- b. Нажмите кнопку **Далее**.
- c. Перейдите к п. 9 данной инструкции.
- Если для размещения данных необходимо создать новую БД MSDE:
 - a. В блоке выбора **Выберите тип СУБД для установки** выберите элемент выбора **Установка в новую БД для MSDE**.
 - b. Нажмите кнопку **Далее**.
 - c. Произойдет переход к окну **Выбор SQL-сервера**.

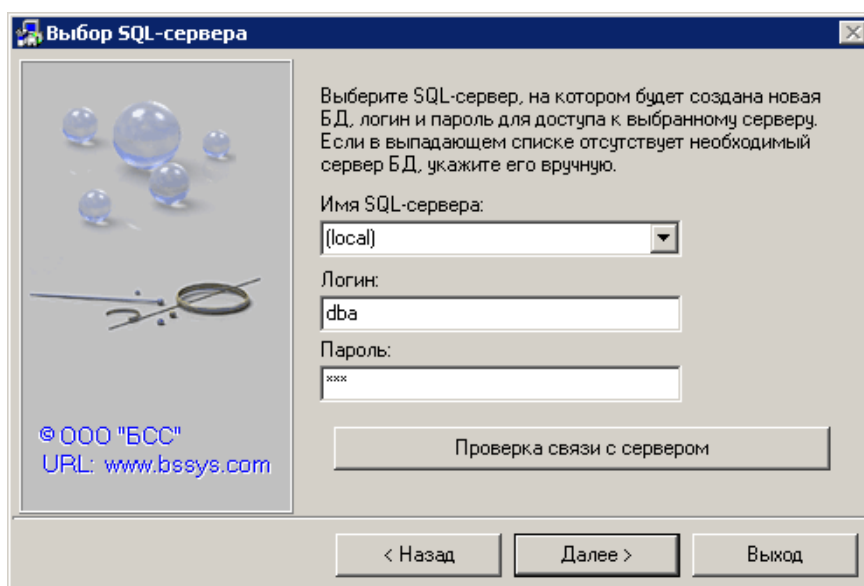


Рис. 2.5. Окно Выбор SQL-сервера

- d. Введите параметры доступа к серверу БД MSDE:
 - i. В поле **Имя SQL-сервера** укажите имя сервера БД MSDE.
 - ii. В полях **Логин** и **Пароль** введите соответственно имя учетной записи и пароль для доступа к серверу БД.
- e. Если необходимо проверить корректность введенных параметров:
 - i. Нажмите кнопку **Проверка связи с сервером**.

- ii. Система осуществит попытку связи с сервером, после чего выдаст сообщение об удачном подключении или о невозможности подключения к серверу.

В последнем случае проверьте корректность введенных параметров и повторите попытку.

- f. Нажмите кнопку **Далее**.
- g. Произойдет переход к окну **Выбор параметров для создаваемой БД**.

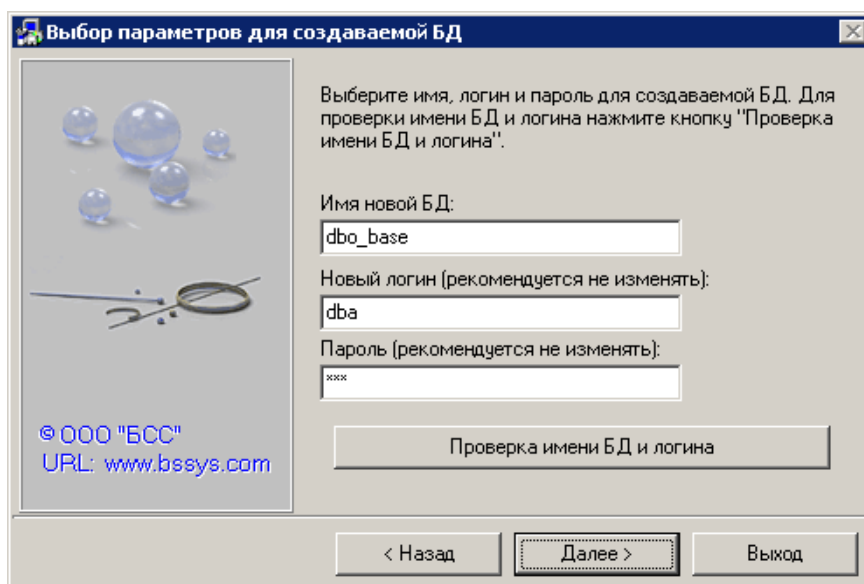


Рис. 2.6. Окно Выбор параметров для создаваемой БД

- h. Введите параметры создаваемой БД:
 - i. В поле **Имя новой БД** введите имя создаваемой БД (должно быть уникальным для данного сервера БД).
 - ii. В полях **Новый логин** и **Пароль** введите имя и пароль создаваемой учетной записи, которой будет разрешен доступ к создаваемой БД.

Примечание

При создании новой БД новая учетная запись создается затем, чтобы не изменять данные существующих учетных записей, что может отразиться на работе других пользователей сервера БД.

- i. Если необходимо проверить корректность введенных параметров:
 - i. Нажмите кнопку **Проверка имени БД и логина**.
 - ii. Система проверит уникальность имен БД и учетной записи, после чего выведет сообщение о корректности или неуникальности имен.

В последнем случае проверьте корректность введенных параметров и повторите попытку.

- j. Нажмите кнопку **Далее**.
- k. Перейдите к п. 9 данной инструкции.
- Если для размещения данных необходимо использовать существующую БД:
 - a. В блоке выбора **Выберите тип СУБД для установки** выберите элемент выбора **Установка в уже существующую БД**.
 - b. Нажмите кнопку **Далее**.
 - c. Произойдет переход к окну **Выбор базы данных назначения**.

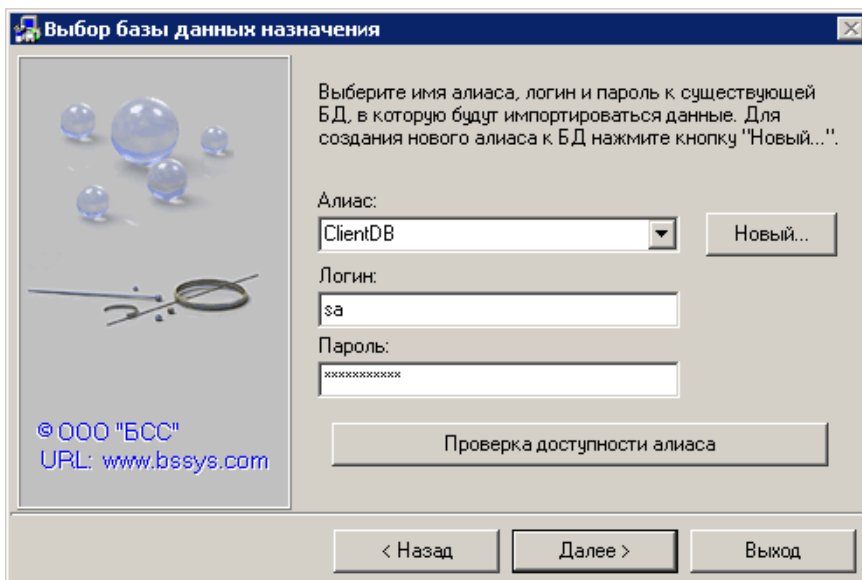


Рис. 2.7. Окно Выбор базы данных назначения

- d. Задайте параметры доступа к существующей БД:
 - i. Укажите ODBC-псевдоним существующей БД:
 - Если ODBC-псевдоним к БД уже создан, в поле **Алиас** введите или выберите из списка имя ODBC-псевдонима.
 - Если ODBC-псевдоним к БД не был создан:
 - A. Нажмите кнопку **Новый**.
 - B. Откроется окно **Выберите имя нового алиаса и драйвер**.

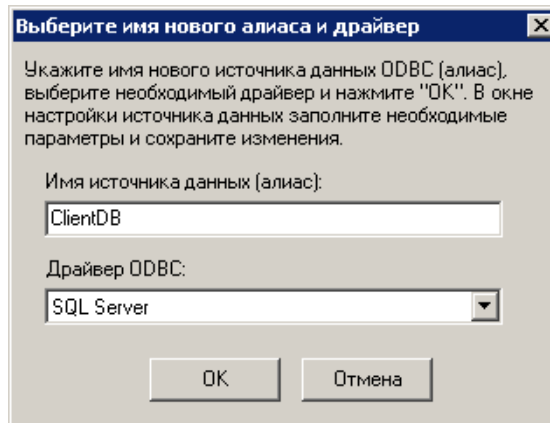


Рис. 2.8. Окно Выберите имя нового алиаса и драйвер

- C. В поле **Имя источника данных (алиас)** укажите имя создаваемого ODBC-псевдонима.
 - D. В поле **Драйвер ODBC** выберите из списка ODBC-драйвер, соответствующий типу СУБД, под управлением которой находится интересующая Вас БД.
 - E. Нажмите кнопку **ОК** для сохранения введенных значений или кнопку **Отмена** для отмены операции.
 - F. Откроется стандартный диалог ОС для ввода параметров создаваемого ODBC-псевдонима. Внешний вид окна зависит от версии ОС и типа ODBC-драйвера.
 - G. Введите параметры ODBC-псевдонима и осуществите возврат к окну **Выбор базы данных назначения**.
- ii. В полях **Логин** и **Пароль** укажите имя учетной записи и пароль для доступа к существующей БД.
 - iii. Если необходимо проверить корректность введенных параметров:
 - A. Нажмите кнопку **Проверка доступности алиаса**.
 - B. Система осуществит попытку доступа к БД с использованием указанных параметров, после чего выведет сообщение об удачном соединении или о невозможности соединения с БД.
- В последнем случае проверьте корректность введенных параметров и повторите попытку.
- e. Нажмите кнопку **Далее**.
 - f. Если указанная БД не пуста:
 - i. Система выведет соответствующее сообщение с предупреждением, что все данные БД будут уничтожены.

- ii. Нажмите кнопку **Да (Yes)** для выбора другой БД или кнопку **Нет (No)** для копирования данных системы в указанную БД.

Внимание!

При копировании данных в непустую БД все существующие данные будут уничтожены. Поэтому необходимо убедиться в корректности всех введенных данных.

9. В зависимости от того, какое значение было выбрано при выполнении п. 4 инструкции, произойдет переход к одному из следующих окон:
 - **Выбор программной группы** - если был выбран тип установки "Полная". В этом случае перейдите к выбору программной группы (см. п. 12).
 - **Выбор устанавливаемых подсистем** - если был выбран тип установки "Выборочная". В этом случае перейдите к выбору устанавливаемых компонентов АРМ клиента (см. п. 10).
10. **Выбор устанавливаемых компонентов АРМ клиента**

Для выбора устанавливаемых компонентов АРМ клиента будет произведен переход к окну **Выбор устанавливаемых подсистем**.

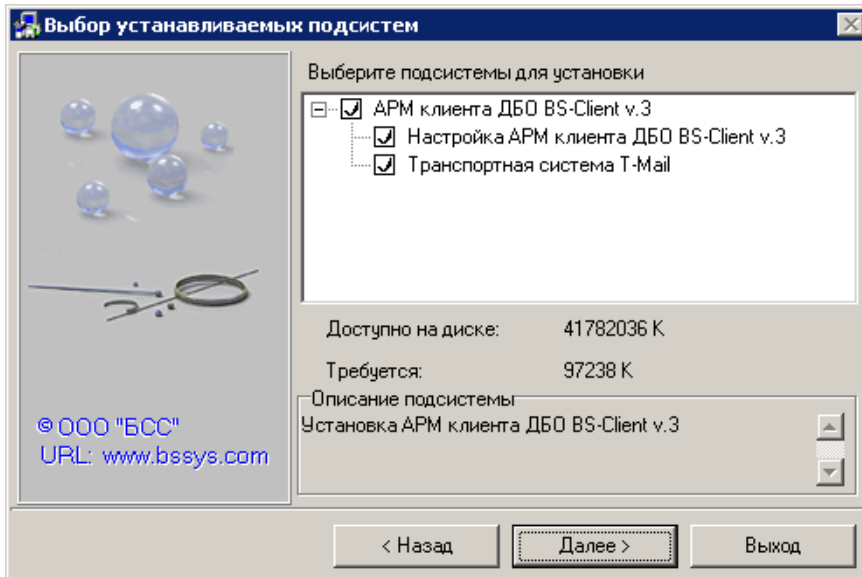


Рис. 2.9. Окно Выбор устанавливаемых подсистем

Отметьте необходимые к установке компоненты и действия, которые должны быть выполнены при установке.

Примечание

Компонент "Транспортная система T-Mail" доступен к установке только в том случае, если данный компонент включен в дистрибутив АРМ при создании дистрибутива на стороне банка.

11. Нажмите кнопку **Далее**. Произойдет переход к окну **Выбор программной группы** (см. следующий пункт).

12. **Выбор программной группы**

Для выбора программной группы, в которую должны быть помещены ярлыки устанавливаемых компонентов, будет произведен переход к окну **Выбор программной группы**.

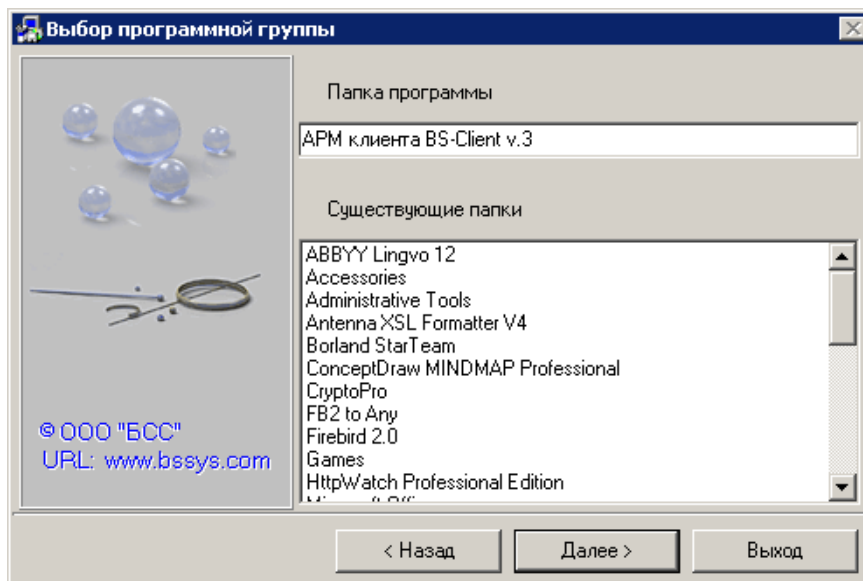


Рис. 2.10. Окно **Выбор программной группы**

Введите имя программной группы в текстовом поле **Папка программы**.

13. Нажмите кнопку **Далее**. Произойдет переход к окну **Установка системы АРМ клиента BS-Client**.

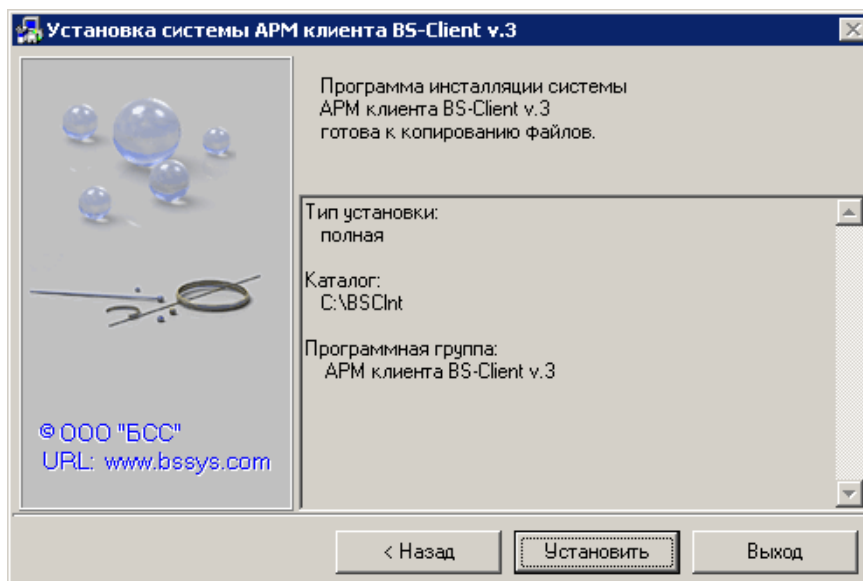
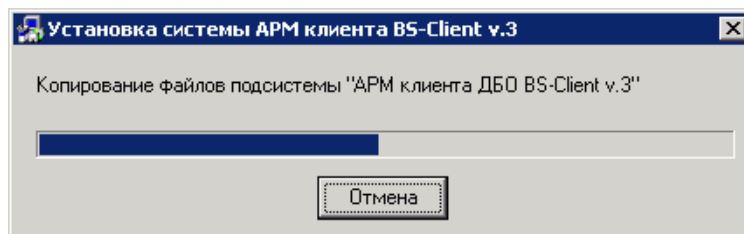


Рис. 2.11. Окно **Установка системы АРМ клиента BS-Client**

В данном окне будут отображены параметры установки.

14. Нажмите кнопку **Установить**. Мастер установки запустит процесс копирования файлов.



После того, как файлы будут скопированы, в зависимости от значения поля **Установить параметры по умолчанию**, задаваемого при выполнении п. 5, будет произведен переход к одному из следующих окон:

- **Мастер настройки криптозащиты** - если поле **Установить параметры по умолчанию** было заполнено. В этом случае перейдите к назначению криптографических ключей пользователям (см. п. 17).
- **Инсталляция удаленного АРМ** - если поле **Установить параметры по умолчанию** не было заполнено. В этом случае перейдите к заданию параметров установки АРМ (см. п. 15).

15. Задание параметров установки АРМ

Если при выполнении п. 5 было снято заполнение поля **Установить параметры по умолчанию**, мастер установки предложит задать параметры установки.

Для задания параметров установки будет произведен переход к окну **Инсталляция удаленного АРМ**.

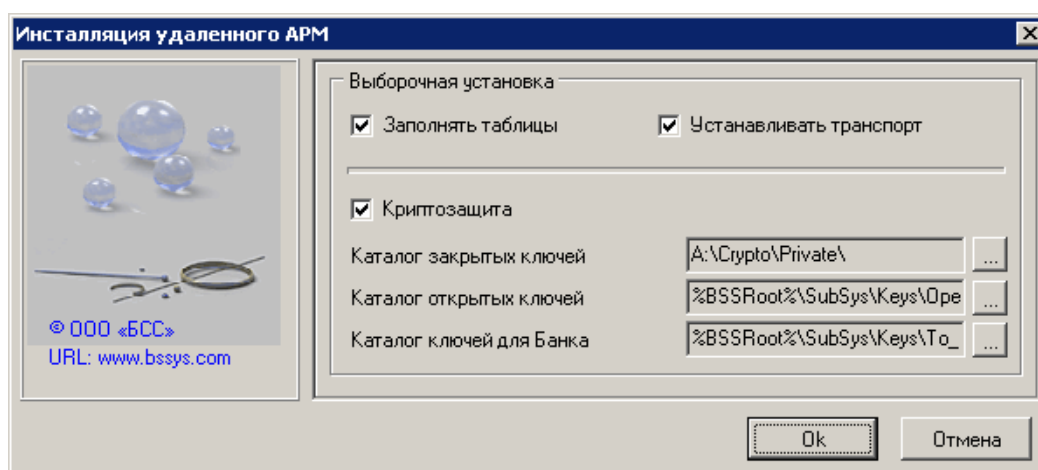



Рис. 2.12. Окно Инсталляция удаленного АРМ

Задайте параметры установки АРМ клиента:

- а. Оставьте заполненным поле выбора **Заполнять таблицы**. При заполненном поле будет произведено обновление реплицируемых справочников. Снимать заполнение

Инструкции пользователя

поля не рекомендуется, так как в этом случае данные справочников будут неактуальны.

- b. Оставьте заполненным поле выбора **Устанавливать транспорт**. При заполненном поле будет произведена установка транспортной подсистемы АРМ клиента. Снимать заполнение поля не рекомендуется, так как в этом случае взаимодействие между АРМ клиента и банковской частью системы "ДБО BS-Client" не будет возможным.
- c. Оставьте заполненным поле выбора **Криптозащита**. При заполненном поле будет произведена установка *криптографических ключей абонентов* - пользователей АРМ. Снимать заполнение поля не рекомендуется, так как в этом случае взаимодействие между АРМ клиента и банковской частью системы "ДБО BS-Client" не будет возможным.
- d. По умолчанию секретные ключи устанавливаются на сменные носители в каталог, отображаемый в поле **Каталог закрытых ключей**. При необходимости измените каталог размещения секретных ключей. Для этого выполните следующие действия:
 - i. Нажмите кнопку  [**Каталог закрытых ключей**].
 - ii. В появившемся стандартном диалоге задайте путь к каталогу, куда необходимо установить секретные ключи.
 - iii. Нажмите кнопку **ОК**.

Примечание

Если указан каталог на сменном носителе, установка каждого секретного ключа будет производиться на отдельный сменный носитель.


Примечание

В силу того, что секретные ключи являются конфиденциальной информацией, рекомендуется хранить секретные ключи на сменных носителях. Необходимо исключить возможность несанкционированного доступа к сменным ключевым носителям.

Открытые ключи не являются конфиденциальной информацией и могут свободно распространяться.

- e. При использовании *систем криптографической защиты информации (СКЗИ)* Excellence или LanCsrto в момент установки ключей производится регенерация ключей. Копии полученных после регенерации ключей размещаются в специальном каталоге, содержимое которого после завершения установки АРМ должно быть передано в банк. Используемый по умолчанию путь к каталогу ключей для передачи в банк отображен в поле **Каталог ключей для Банка**. Если для защиты информации используется одна из указанных СКЗИ¹, Вы можете при необходимости изменить каталог ключей для передачи в банк. Для этого выполните следующие действия:

¹То, какая СКЗИ используется для защиты информации, передаваемой между АРМ клиента и банковской частью системы "ДБО BS-Client", можно узнать в службе технической поддержки банка.

- i. Нажмите кнопку  [**Каталог ключей для Банка**].
- ii. В появившемся стандартном диалоге задайте путь к каталогу, куда необходимо поместить ключи для передачи в банк.
- iii. Нажмите кнопку **ОК**.

Заданный Вами каталог ключей для передачи в банк будет отображен в поле **Каталог ключей для Банка**.

Если для защиты информации не используется СКЗИ Excellence или LanCrypto¹, оставьте значение поля **Каталог ключей для Банка** без изменений.

16. Нажмите кнопку **Ок**. Произойдет переход к окну **Мастер настройки криптозащиты** (см. следующий пункт инструкции).

17. **Назначение криптографических ключей пользователям**

Произойдет переход к окну **Мастер настройки криптозащиты** для назначения криптографических ключей пользователям АРМ клиента.

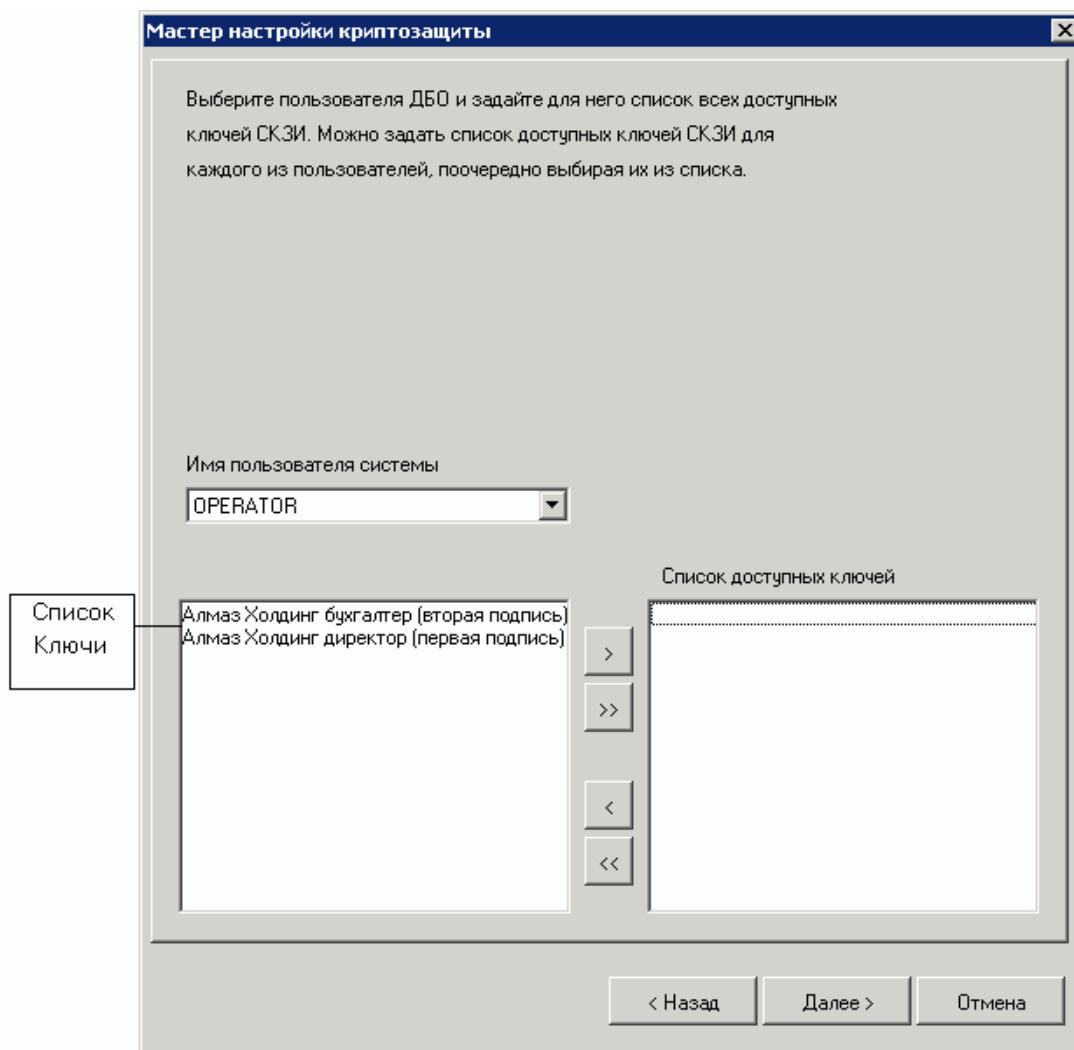


Рис. 2.13. Окно Мастер настройки криптозащиты, закладка Принадлежность криптопрофиля пользователю

18. В простейшем случае работу с АРМ клиента может осуществлять один пользователь, в общем случае - несколько пользователей. Каждому пользователю необходимо назначить криптографические ключи², с помощью которых будет осуществляться зашифрование и подпись передаваемых в банк данных. На этапе установки АРМ клиента Вы можете назначить криптографические ключи predetermined пользователям. В дальнейшем, при необходимости, Вы можете создать в АРМ клиента учетные записи новых пользователей и также назначить им криптографические ключи.

Для назначения криптографических ключей для каждой predetermined учетной записи пользователя, которая будет использоваться для входа в АРМ клиента, выполните следующие действия:





- a. Выберите пользователя, которому необходимо поставить в соответствие криптопрофили, в списочном поле **Имя пользователя системы**.

²Если более точно, производится назначение пользователям не криптографических ключей, а криптографических профилей. Подробная информация по криптографическим профилям приведена в разд. 3.2 «Криптографические профили» док. *Руководство по использованию системы. Криптозащита*.

б. Укажите ключи, которые необходимо сопоставить пользователю. Назначение ключей производится с помощью двух списков:

- **Ключи** - список ключей, не сопоставленных пользователю;
- **Список доступных ключей** - список ключей, сопоставленных пользователю.

Для назначения ключей пользователю отредактируйте содержимое указанных списков, а именно перенесите из первого списка во второй те ключи, которые должны быть сопоставлены пользователю. Редактирование содержимого списков выполняется следующим образом:

- Для того, чтобы перенести наименование ключа из одного списка в другой, выделите наименование ключа в списке и нажмите кнопку  (ключ станет доступен пользователю) или кнопку  (ключ станет недоступен пользователю).
- Для того чтобы перенести все ключи из одного списка в другой, нажмите кнопку  (пользователю будут сопоставлены все ключи) или  (пользователю не будет сопоставлено ни одного ключа).

19. Нажмите кнопку **Далее**. Произойдет переход к закладке **Завершение работы мастера**.



Рис. 2.14. Окно Мастер настройки криптозащиты, закладка Завершение работы мастера

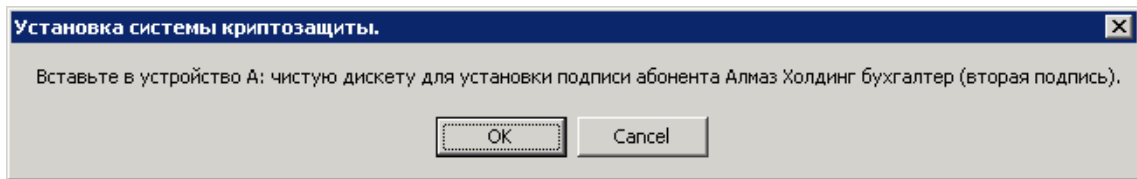
20. Нажмите кнопку **Готово**. Далее возможны следующие действия:

- Если при подготовке дистрибутива на стороне банка или при выполнении п. 15.d инструкции была указана необходимость размещения криптографических ключей на сменных носителях, мастер инициирует процесс установки секретных ключей на сменные носители (см. п. 21).
- Если при подготовке дистрибутива АРМ клиента на стороне банка в дистрибутив была включена система Т-Mail и при выполнении п. 5 было снято заполнение поля **Установить параметры по умолчанию**, мастер установки предложит задать параметры системы Т-Mail (см. п. 23).
- В остальных случаях мастер установки осуществит копирование реплицируемых данных (см. п. 24).

21. Установка ключей на сменные носители

Если требуется установка секретных ключей на сменные носители, для каждого секретного ключа будут выполнены следующие действия:

- a. Мастер установки выведет диалог следующего вида:



- b. Вставьте чистую дискету в устройство для считывания и нажмите кнопку **ОК**.
- c. Мастер установки осуществит копирование секретного ключа на дискету.

Примечание

Если дистрибутив АРМ клиента содержит несколько секретных ключей, подпишите название ключа на дискете. Это позволит не перепутать дискеты в будущем.

Внимание!

Необходимо обеспечить надежное хранение дискет с секретными ключами во избежание их порчи и несанкционированного использования другими лицами.

Примечание

При использовании некоторых СКЗИ на дискеты помещаются не только секретные, но и открытые ключи, независимо от значения поля **Каталог открытых ключей** (см. п. 15).

После завершения установки ключи возможны следующие действия:

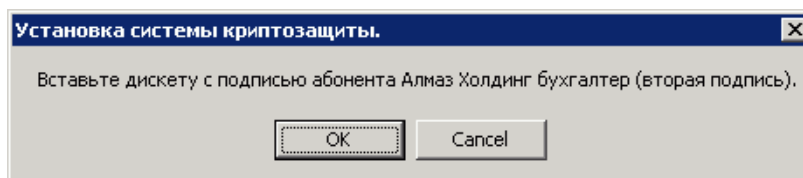
- Если дистрибутив АРМ клиента содержит несколько секретных ключей (было использовано несколько дискет), мастер установки перейдет к взаимной регистрации открытых ключей (см. п. 22).
- Если при подготовке дистрибутива АРМ клиента на стороне банка в дистрибутив была включена система T-Mail и при выполнении п. 5 было снято заполнение поля **Установить параметры по умолчанию**, мастер установки предложит задать параметры системы T-Mail (см. п. 23).
- В остальных случаях мастер установки осуществит копирование реплицируемых данных (см. п. 24).

22. Взаимная регистрация открытых ключей

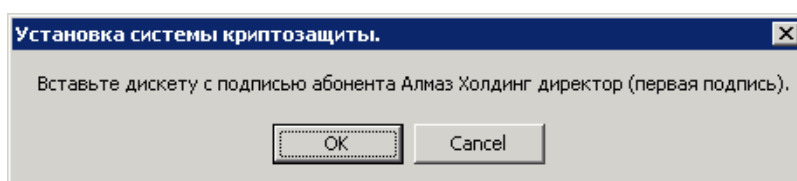
Если дистрибутив АРМ клиента содержит несколько секретных ключей (обычно два), после их установки будет запущена процедура взаимной регистрации ключей. Если секретные ключи установлены на сменные носители, в процессе регистрации ключей может потребоваться обращение к сменным носителям. В этом случае необходимо несколько раз сменить дискеты в считывающем устройстве.

Выполните регистрацию ключей в соответствии с инструкциями, отображаемыми мастером установки. Для случая двух ключей процесс регистрации будет выглядеть следующим образом:

- a. Мастер установки выведет диалог следующего вида:

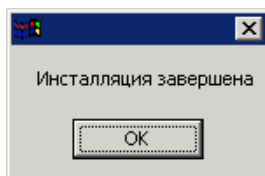


- b. Вставьте первую дискету в считывающее устройство и нажмите кнопку **OK**.
- c. Мастер установки выведет диалог следующего вида:



- d. Вставьте вторую дискету в считывающее устройство и нажмите кнопку **OK**.

После завершения регистрации ключей мастер установки выведет соответствующее сообщение.



Нажмите кнопку **OK**.

Далее возможны следующие действия:

- Если при подготовке дистрибутива АРМ клиента на стороне банка в дистрибутив была включена система T-Mail и при выполнении п. 5 было снято заполнение поля **Установить параметры по умолчанию**, мастер установки предложит задать параметры системы T-Mail (см. п. 23).
- В противном случае мастер установки осуществит копирование реплицируемых данных (см. п. 24).

23. Установка параметров системы T-Mail

Если при подготовке дистрибутива АРМ клиента на стороне банка в дистрибутив была включена система T-Mail и при выполнении п. 5 было снято заполнение поля **Установить параметры по умолчанию**, мастер установки предложит задать параметры системы T-Mail.

Для задания параметров системы T-Mail произойдет переход к окну **Установка почтового пакета T-Mail**.

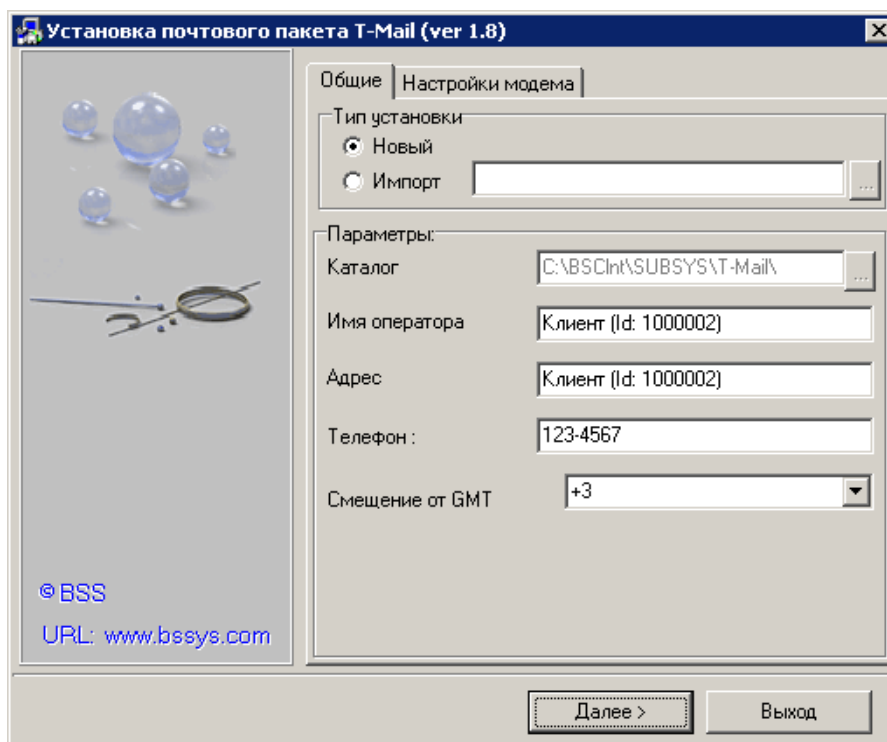
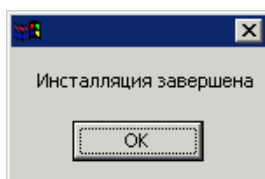


Рис. 2.15. Окно Установка почтового пакета T-Mail

Проверьте и при необходимости измените параметры системы T-Mail. Затем нажмите кнопку **Далее**.

24. Копирование реплицируемых данных

Завершающее действие процесса установки АРМ клиента - копирование реплицируемых данных в БД АРМ клиента. После того, как данные будут скопированы, мастер установки выведет соответствующее сообщение:



Нажмите кнопку **ОК** для завершения процесса установки АРМ клиента.

После выполнения указанных действий установка АРМ клиента будет завершена. Автоматически будет сформировано служебное письмо (произвольный документ в банк) с темой "Версия 017.4 системы ДБО BS-Client v3 установлена". Подпишите это письмо и отправьте в банк (см. инстр. «Обработка документа» док. *Руководство по использованию системы. Документы*). После этого станет возможной отправка в банк финансовых документов.

2.2. Удаление АРМ клиента

Для удаления АРМ клиента выполните следующие действия:

1. Запустите файл `setup.exe` с диска, содержащего дистрибутив АРМ клиента. Произойдет переход в главное окно мастера установки.

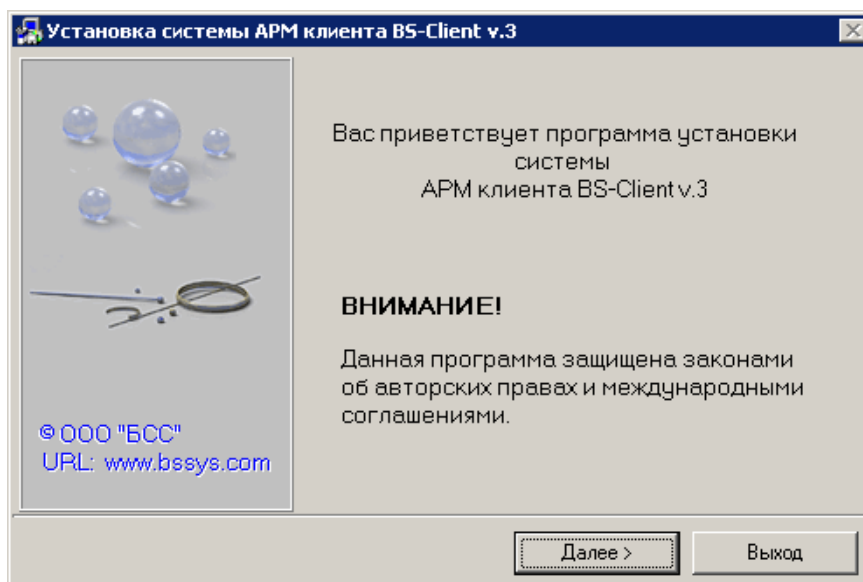


Рис. 2.16. Главное окно мастера установки

2. Нажмите кнопку **Далее**. Произойдет переход в окно **Выбор действия**.

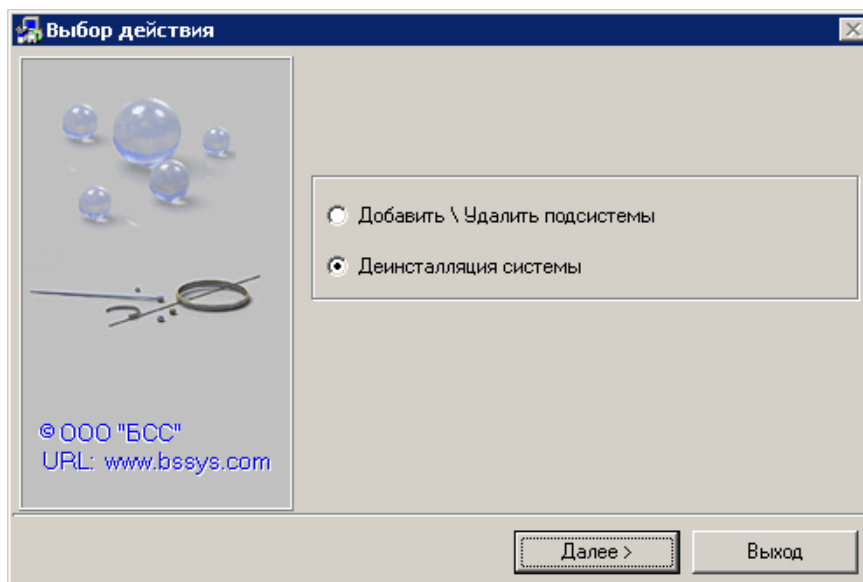


Рис. 2.17. Окно Выбор действия

3. Выберите значение "Деинсталляция системы".
4. Нажмите кнопку **Далее**. Произойдет переход в окно **Логин пользователя в систему**.

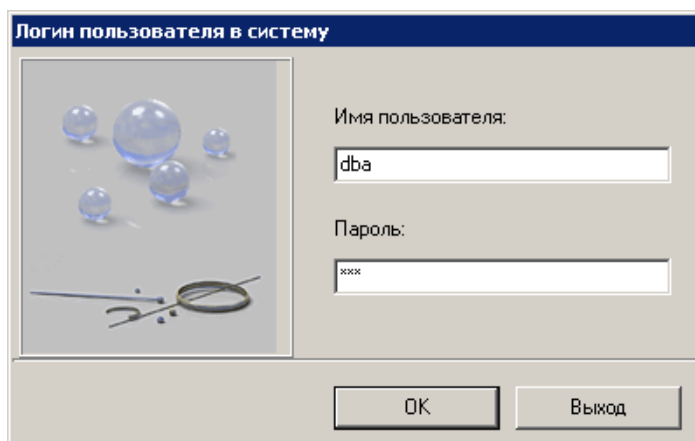
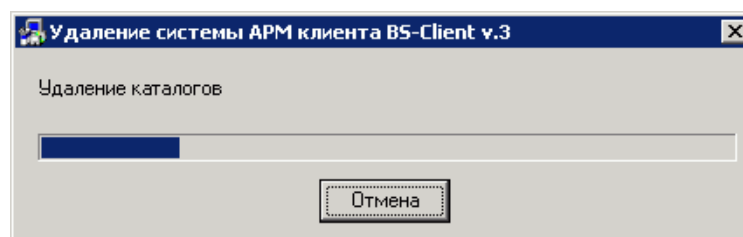
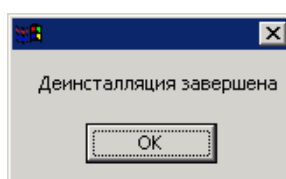


Рис. 2.18. Окно Логин пользователя в систему

5. В полях **Имя пользователя** и **Пароль** данного окна введите соответственно имя пользователя и пароль для доступа к БД АРМ клиента.
6. Нажмите кнопку **ОК**. Мастер установки начнет удаление файлов АРМ клиента:



После того, как файлы АРМ будут удалены, мастер установки выведет следующее сообщение:



7. Нажмите кнопку **ОК** для завершения процесса удаления АРМ.



Приложение А. Требования к стороннему программному обеспечению

Ниже приведен список поддерживаемого стороннего ПО, с указанием требований к его составу по отдельным серверам и рабочим станциям АРМ клиента системы "ДБО BS-Client". В случае смешанных конфигураций серверов и рабочих станций требования к стороннему ПО необходимо соответствующим образом объединять.

А.1. Общий перечень поддерживаемого ПО

Таблица А.1. Общий перечень поддерживаемого ПО

Вид ПО	Наименование ПО	Версии ПО	Примечания
ОС			К указанным ОС должны быть установлены все рекомендуемые разработчиком ОС обновления. ОС, необходимые для работы сервера БД, определяются документацией на СУБД
	Windows	2000 (Professional), XP (x86 Home Edition, x86 Professional),	Рекомендуется в качестве ОС рабочих станций пользователей клиентской части подсистемы "Банк-Клиент".
		2000 (Server, Advanced Server), 2003 Server (x86 Standard Edition, x86 Enterprise Edition), 2008 Server (x86 Standard Edition)	Поддерживаются в качестве ОС рабочих станций пользователей клиентской части подсистемы "Банк-Клиент"
		98, ME	Поддерживаются в качестве ОС рабочих станций пользователей клиентской части подсистемы "Банк-Клиент"



Вид ПО	Наименование ПО	Версии ПО	Примечания
СУБД			К указанным СУБД должны быть установлены все рекомендуемые разработчиками СУБД обновления
	Access		Рекомендуются в качестве СУБД клиентской части подсистемы "Банк-Клиент"
	Red DataBase	2.1.3.6197 и выше	
	MS SQL Server Desktop Engine (MSDE)	2000	
	Oracle 10g Release 2	10.2	Поддерживаются в качестве СУБД сервера БД клиентской части подсистемы "Банк-Клиент"
	Oracle 9i	9.2	
	Oracle 8i	8.1.7	Для MS SQL 2005 Server Express Edition требуется установка SP2
	MS SQL Server	2000, 2005 (Standard Edition и выше), 2008 (Standard Edition, Enterprise Edition)	
	MS SQL Server Express Edition	2005	
	Sybase Adaptive Server Anywhere	8	
ODBC-драйвер			ODBC-драйвер должен соответствовать используемой СУБД
	Oracle ODBC driver	10.02.00.03 (sqora32.dll от 07.12.2006)	Рекомендуется при использовании СУБД Oracle 10g Release 2
		10.02.00.01 (sqora32.dll от 29.08.2005)	Может применяться при использовании СУБД Oracle 10g Release 2



Вид ПО	Наименование ПО	Версии ПО	Примечания
		9.02.00.80 (sqora32.dll от 13.12.2006)	Рекомендуется при использовании СУБД Oracle 9i
		9.02.00.65 (sqora32.dll от 09.11.2004)	Может применяться при использовании СУБД Oracle 9i
		8.1.7.0 (sqora32.dll от 11.05.2000)	Необходим при использовании СУБД Oracle 8i
	Adaptive Server Anywhere 8.0	8.00.00.2065 (dbodbc8.dll от 13.12.2001)	Необходим при использовании СУБД Sybase Adaptive Server Anywhere
	SQL Server	2000, 2005, 2008	Необходим при использовании СУБД MS SQL Server 2000 / 2005 / 2008 или MS SQL Server Desktop Engine (MSDE). Драйвера поставляются в составе СУБД, а также в составе MDAC
	Red Database ODBC driver	2.0.0.147	Необходим при использовании СУБД Red Database. Драйвер входит в состав дистрибутива системы ДБО BS-Client v.3 и не требует специальной установки
	Microsoft Access Driver	4.00.4200.00 и выше (odbcjt32.dll)	Необходим при использовании БД типа MS Access. Входит в состав MS Data Access Components (MDAC) v.2.5. MS Access 2000
СКЗИ	Crypto Pro CSP 1.1	1.1 (build 139)	Для работы требуется ОС Windows 95OSR2 или выше, а также Microsoft Internet Explorer 5.0 или выше. Работоспособность не гарантируется разработчиком для ОС Windows XP, Windows 2003 Server
	Crypto Pro CSP 2.0	2.0 (build 2049)	Для работы требуется ОС Windows 98 или выше, а также Microsoft Internet Explorer 5.0 или выше.



Вид ПО	Наименование ПО	Версии ПО	Примечания
			Работоспособность не гарантируется разработчиком для ОС Windows XP SP2, Windows 2003 Server
	Crypto Pro CSP 3.0	3.0 (build 3293)	Для работы требуется ОС Windows 2000, XP или 2003 Server, а также Microsoft Internet Explorer 6.0 или выше
	Crypto Pro CSP 3.6	3.6 (product ver. 3.6.5371)	Описание требований к ПО см. на сайте разработчика http://www.cryptopro.ru/CryptoPro/products/csp/beta.htm .
	Crypto Pro CSP Mini	3.6 (product ver. 3.6.4806)	Для работы требуется ОС Windows 2000, XP или 2003 Server, а также Microsoft Internet Explorer 6.0 или выше.
	ПБЗИ КриптоСИ	–	Разработчики “Крипто СИ” не поддерживают работу своего ПО на процессорах Cyrix
	ПБЗИ Вербa 4	4.3 (1.0.0.3)	
	ПБЗИ Вербa 5	5.1 (1.0.0.1)	
	ПБЗИ Message Pro 1.1	1.2.4.7 (mespro.dll, mplug.dll от 25.05.04, 14:27:02)	
	ПБЗИ Message Pro 1.3x	1.3.6.3 (mespro_r.dll), 1.0.0.2 (mplugf.dll)	
	ПБЗИ Message Pro 2.x	2.10.0.7 (mespro2.dll), 1.0.0.2 (mplug2.dll)	
	Агава С	agava_c.dll от 26 октября 2007 г., 17:35:28, разработчик ООО «Р-Альфа»	Для работы в ОС Windows Vista требуется специальная настройка системы



Вид ПО	Наименование ПО	Версии ПО	Примечания
XML-парсер	Microsoft XML Core Services (MSXML)	1.0	Необходим для работы рабочих станций пользователей клиентской части подсистемы "Банк-Клиент". Необходимо наличие парсеров всех указанных версий. Указанные парсеры входят в состав ОС Windows 2000 и выше
		2.0	
		3.0	
		4.0	
Текстовый процессор	Microsoft Word	97, 2000, XP, 2003	Необходим для рабочих станций пользователей клиентской части подсистемы "Банк-Клиент"
	OpenOffice	2.3.0, 3.x	
ПО для работы с документацией	Adobe Reader	5.0 и выше	Необходимо для рабочих станций пользователей системы. Необходимо установить любое из указанного ПО
	Adobe Acrobat Standart	5.0 и выше	
	Adobe Acrobat Professional	5.0 и выше	
Прочее	DCOM	1.3	Только для рабочих станций клиентов подсистемы "Банк-Клиент" при использовании ОС Windows 98

А.2. Требования к стороннему ПО сервера БД

Обычно сервер БД совмещен с рабочей станцией пользователя.



Таблица А.2. Требования к стороннему ПО сервера БД

Вид ПО	Наименование ПО	Версии ПО		Примечания
		Рекоменд.	Поддерж.	
СУБД				См. также раздел разд. А.1 «Общий перечень поддерживаемого ПО» [стр. 28]
	Red DataBase	2.1.3.6197 и выше		
	MS SQL Server Desktop Engine (MSDE)	2000		
	Oracle 10g Release 2	–	10.2	
	MS SQL Server	–	2000, 2005 (Standard Edition и выше), 2008 (Standard Edition, Enterprise Edition)	Для MS SQL 2005 Server Express Edition требуется установка SP2
	MS SQL Server Express Edition	–	2005	
	Oracle 9i	–	9.2	
	Oracle 8i	–	8.1.7	
	Sybase Adaptive Server Anywhere	–	8	
Прочее	Требования к ОС и прочему ПО определяются документацией на используемую СУБД			



А.3. Требования к стороннему ПО рабочих станций

Таблица А.3. Требования к стороннему ПО рабочих станций

Вид ПО	Наименование ПО	Версии ПО		Примечания
		Рекоменд.	Поддерж.	
ОС	Windows	2000, XP, 2003	98, ME, 2008	
ODBC-драйвер	ODBC-драйвер, соответствующий СУБД, используемой в клиентской части системы (см. разд. А.1 «Общий перечень поддерживаемого ПО» [стр. 28])			
СКЗИ	Одна из СКЗИ, перечисленных в разд. А.1 «Общий перечень поддерживаемого ПО» [стр. 28]			
XML-парсер	Microsoft XML Core Services (MSXML)	1.0		Необходимо наличие парсеров всех указанных версий. Указанные парсеры входят в состав ОС Windows 2000 и выше
		2.0		
		3.0		
		4.0		
Текстовый процессор	Microsoft Word	2000, XP, 2003	97	Необходим для рабочих станций пользователей клиентской части подсистемы “Банк-Клиент”
	OpenOffice	2.3.0, 3.x		
ПО для работы с документацией	Один из продуктов компании Adobe, перечисленных в разд. А.1 «Общий перечень поддерживаемого ПО» [стр. 28]			
Прочее	DCOM	1.3		Только для ОС Windows 98

Глоссарий

Перечень сокращений

АРМ	<i>Автоматизированное рабочее место.</i>
ДБО	Дистанционное банковское обслуживание. См. также Централизованная система "ДБО BS-Client".
ОС	Операционная система.
ПО	Программное обеспечение.
РМ	<i>Рабочее место.</i>
СКЗИ	<i>Система криптографической защиты информации.</i>
ЦС "ДБО BS-Client"	<i>Централизованная система "ДБО BS-Client".</i>

Перечень терминов

Абонент криптографической сети	Субъект, обменивающийся информацией с другими субъектами в рамках <i>криптографической сети</i> . В системе "ДБО BS-Client" информация об абоненте представлена <i>криптографическим профилем</i> .
Автоматизированное рабочее место	Автоматизированное рабочее место (<i>АРМ</i>) - совокупность компонентов системы "ДБО BS-Client". АРМ бывают трех видов: <ul style="list-style-type: none">• <i>АРМ банка</i> - совокупность компонентов системы, установленных на всех рабочих станциях и серверах <i>головного подразделения</i> и всех <i>подразделений</i> банка, имеющих непосредственный доступ к БД банка;• <i>АРМ удаленной площадки</i> - совокупность компонентов системы, установленных в удаленной площадке подразделения банка, не имеющей непосредственного доступа к БД банка и осуществляющей взаимодействие с АРМ банка посредством подсистемы "Оператор Штрих-Кодов";• <i>АРМ клиента</i> - совокупность компонентов системы, установленных на всех рабочих станциях клиента.
Инструкция	В рамках документации по системе "ДБО BS-Client" – подробное описание последовательности действий, которые необходимо выполнить в системе "ДБО BS-Client" или в сторонней системе для решения некоторой элементарной задачи: осуществления операции над одним или несколькими объектами системы, запуска приложения, задания значений конфигурационных параметров и т.д. Примеры инструкций: создание / редактирование <i>документа ДБО</i> , подпись <i>документа ДБО</i> , изменение пароля для входа в систему. Порядок выполнения инструкций определяется регламентами по работе с системой.

Глоссарий

Клиент	Юридическое лицо, обслуживаемое системой.
Ключевая пара	Совокупность соответствующих друг другу <i>секретного</i> и <i>открытого</i> ключей. См. также Ключевой набор.
Система криптографической защиты информации	Система криптографической защиты информации (<i>СКЗИ</i>) - набор <i>криптографических преобразований</i> или алгоритмов, предназначенных для работы в единой технологической цепочке с целью решения определенной задачи защиты информации.